



Република Србија  
**ОСНОВНИ СУД У ЗАЈЕЧАРУ**  
I-Су -1/20-134  
Датум: 29.07.2020. године  
Зајечар

На основу члана 52 Закона о уређењу судова („Службени гласник РС“ број 116/08, 104/09, 101/10, 31/11 - др. закон, 78/11 - др. закон, 101/11, 101/13, 106/15, 40/15-др. закон, 13/16, 108/16, 113/17, 65/18 - одлука УС, 87/18 и 88/18 - одлука УС) и члана 3 Правилника о превентивним мерама за безбедан и здрав рад за спречавање појаве и ширења епидемије заразне болести („Службени гласник РС“, бр 94/2020) у Основном суду Зајечар, Трг Ослобођења 30, вршилац функције председника суда Биљана Чолић Трајковић, доноси

## **ПЛАН ПРИМЕНЕ МЕРА ЗА СПРЕЧАВАЊЕ ПОЈАВЕ И ШИРЕЊА ЕПИДЕМИЈЕ ЗАРАЗНЕ БОЛЕСТИ**

На основу члана 3 Правилника о превентивним мерама за безбедан и здрав рад за спречавање појаве и ширења епидемије заразне болести („Службени гласник РС“, бр 94/2020) у Основном суду Зајечар, Трг Ослобођења 30, вршилац функције председника суда Биљана Чолић Трајковић, доноси

### **ПЛАН ПРИМЕНЕ МЕРА ЗА СПРЕЧАВАЊЕ ПОЈАВЕ И ШИРЕЊА ЕПИДЕМИЈЕ ЗАРАЗНЕ БОЛЕСТИ**

#### **1. Увод**

Планом примене мера за спречавање појаве и ширења епидемије заразне болести (у даљем тексту: План) утврђују се мере и активности којима се повећава и унапређује безбедност и здравље запослених ради спречавања појаве епидемије заразне болести, као и мере и активности које се предузимају у случају појаве епидемије заразне болести у циљу безбедности и здравља на раду запослених и заштите присутних лица.

Имајући у виду постојање епидемије заразне болести COVID-19 изазване вирусом SARS-COV-2, овим планом биће утврђене превентивне мере и организовање

процеса рада који ће обезбедити побољшање стања и виши ниво безбедности и здравља на раду запослених и радно ангажованих лица и у случају ове болести.

Одредбе овог Плана примењиваће се на све запослене, радно ангажоване, односно сва лица која послове обављају под надзором послодавца али и на лица која се затекну у радној околини код послодавца, односно код корисника услуга и трећа лица (пословне сараднике, добављаче, дистрибутере и тд).

Како је одредбама члана 2 Правилника о превентивним мерама за безбедан и здрав рад за спречавање појаве и ширења епидемије заразне болести предвиђено да се одредбе Правилника не примењују на запослене који обављају рад од куће и рад на терену због немогућности контролисања примене превентивних мера, овим Програмом биће предвиђене и превентивне мере за лица која послове обављају на терену како би се смањио ризик по њих саме али и друга лица са којима ступају у контакт.

Услед насталих промена које могу утицати на безбедан и здрав рад током трајања епидемије заразне болести, као и епидемије изазване вирусом SARS-COV-2, овај План се може усаглашавати са одлукама надлежног органа.

Основни суд у Зајечару има своје седиште у згради у Зајечару на адреси Трг ослобођења 30 и зграду суда у Бољевцу. У Основном суду у Зајечару на дан 30.06.2020.године укупан број запослених је 97, 95 запослених обавља свој рад у седишту суда у Зајечару, док двоје запослених свакодневно обавља свој рад у згради суда у Бољевцу. У згради суда у Бољевцу одржавају се четвртком рочишта за расправљање заоставштине у оставинским предметима када број запослених који свој рад обављају у згради суда у Бољевцу износи највише 7.

## **2. Превентивне мере и активности за спречавање појаве епидемије заразних болести**

### **Симптоми заразне болести COVID-19 изазване вирусом SARS-COV-2**

Вирус SARS-COV-2 је нови сој корона вируса који је Светска здравствена организација прогласила за јавну здравствену претњу од међународног значаја.

На основу тренутних сазнања стручњака процењује се да је период инкубације вируса између 2 и 14 дана, у просеку 5. Забележени су ретки случајеви где је инкубациони период био 24 дана.

Овај вирус утиче на различите људе на различите начине, а најчешћи симптоми који се могу јавити су:

- кашаљ
- отежано дисање или недостатак даха
- повишена телесна температура
- грозница
- умор
- губитак чула укуса или мириса
- главобоља

Особе старије од 60 година и особе са хроничним здравственим проблемима (повишен крвни притисак, шећерна болест, болести срца и респираторних органа, малигне болести и др) односно особе са ослабљеним имунолошким системом су подложније тежим облицима инфекције.

## **Начин преношења болести COVID-19 изазване вирусом SARS-COV-2**

Два најчешћа начина ширења болести COVID-19 су:

1. Директним путем- блиским контактом, капљично
2. Индиректним путем- контакт са контаминираним површинама

### ***Директно преношење болести***

Блиски контакт оболелог са људима у близини (дистанца мања од 2 метра, загрљај, пољубац, руковање) као и коришћење заједничког прибора за јело и пиће олакшава преношење вируса.

Вирус SARS-COV-2 се преноси са човека на човека и капљичним путем, удисањем капљица које је заражена особа избацила кашљањем или кијањем (флугеове капи). Вирус у капима секрета и пљувачке улази преко уста, носа и очију особе у непосредној близини.

### ***Индиректно преношење болести***

Могуће је да особа може добити SARS-COV-2 тако што ће додирнути површину или предмет на коме је вирус, а затим додирнути сопствена уста, нос или евентуално очи.

## **Задржавање вируса на површинама**

Време задржавања вируса на предметима је различито, што у крајњем случају зависи од низа фактора попут површине на којој се налази, да ли је изложен сунчевој светлости, као и нивоу температуре у спољашњој средини и влажности.

Вирус се може задржати на површинама јавних објеката и због тога треба избегавати додиривање свих површина као што су:

- гелендери у објектима и ван њих,
- кваке у улазима/излазима,
- дугмад и прекидачи у заједничким просторијама објеката.

Избегавати додиривање носа, уста и очију прљавим рукама.

Једном када се додирне било која од наведених површина, потребно је опрати руке (или их дезинфиковати средством за дезинфекцију) што је пре могуће.

## **Опште превентивне мере на свим нивоима рада код послодавца**

Како би се умањио ризик од инфекције и ширења заразе, потребно је примењивати следеће опште превентивне мере и препоруке на свим нивоима рада:

- Обезбедити да сви запослени уколико имају симптоме који указују на COVID-19 не долазе на посао, већ да се одмах повуку у самоизолацију. Обавезно је да се ове особе у тим случајевима одмах јаве свом непосредном руководиоцу и изабраном лекару и епидемиологу у надлежној Здравственој установи у месту становања и даље поступају по њиховим инструкцијама.
- Кијање и кашљање обављати на правилан начин, покривањем носа и уста маском, марамицом или рукавом. Коришћене марамнице одмах бацити у канту а заштитну маску опрати или дезинфиковати.
- У току рада не носити накит, сатове и др, јер то повећава ризик од преноса инфекција и отежава правилно и безбедно прање руку.

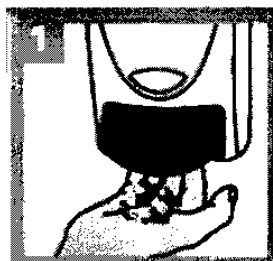
- У току рада обавезно је везивање косе.
- Поставити отираче на улазу у пословни простор- „ДЕЗО БАРИЈЕРА“ (на локацијама где је то могуће) натопљене дезинфекционим средством. Пре уласка у пословни простор, обавезна је дезинфекција обуће проласком кроз дезо баријеру (задржати се 3-5 секунди). Уколико то није могуће, обезбедити назувице за обућу, која ће се након коришћења и изласка из простора бацати у одговарајућу канту са кесом, а канте се редовно празнити.
- Избегавати блиске контакте, посебно са особама које имају симптоме прехладе и грипа, односно омогућити минималну дистанцу од друге особе најмање 2 м.
- Често прање руку, топлом водом и сапуном, минимум 20 секунди, посебно након „риличног“ контакта.
- У недостатку воде и сапуна, користити дезинфекциона средства за руке са садржајем минимум 70 % алкохола- средства за суво прање руку
- Избегавати додиривање уста, носа и очију, осим марамицом и чистим рукама.
- Вршити чишћење и дезинфекцију свих радних површина, пре свега радних столова, тастатура, мишева, телефона, канцеларијског прибора, контролних табли, рукохвата, брава итд.
- Обезбеди редовно чишћење свих површина које се често додирују на радном месту, посебно просторија и опреме као што су тоалети, кваке на вратима, фиксни телефони, рачунарска опрема и друга опрема за рад;
- Често проветравање помоћних и радних просторија.
- Спроводи појачану хигијену и дезинфекцију радних и помоћних просторија
- Уносити довољно течности и витамина, редовно конзумирање оброка и спавање (одржавање имунитета).
- Организовати и обезбедити редовно уклањање отпада и смећа (канте за смеће обложене пластичном кесом) из просторија тако да се могу испразнити без контакта са садржајем.
- Забрана наручивања и доставе хране. Препорука- доносити готову храну у произвођачкој амбалажи или суву храну припремљену код куће.
- Приликом рада на терену увек одржавати дистанцу од других лица најмање 2,0м.
- У случају да се у просторијама задеси особа (запослени/пословни партнер/посетилац/корисник услуга) са симптомима налик прехлади или грипу, а не понаша се у складу са мерама опште превенције, треба да се са дозвољене дистанце упозори од стране запослених.
- Уколико се у пословним просторијама задеси особа (запослени/пословни партнер/посетилац/корисник услуга) којој се стање налик прехлади или грипу нагло погорша, потребно ју је на безбедан начин изоловати и позвати хитну медицинску службу.
- Редовно дезинфиковати кваке улазних врата, рукохвате, корпе за куповину, ручна колица, и др
- У циљу превенције ширења вируса, свести боравак на терену на минимум, као и кретања ван суда током радног времена, осим у изузетним случајевима
- Уколико дође до несташице маски, код коришћења платнених маски, исте на крају рада је могуће опрати на највишој температури прања (95°C, нормалан процес) и након тога просушити је леглањем са највишом температуром плоче (150°C).

## Хигијена руку

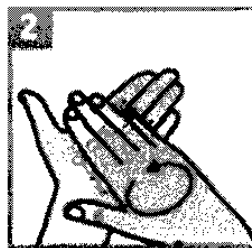
Прање руку вршити нарочито у следећим случајевима:

1. Пре додиривања уста, носа и очију
2. Након брисања носа, кашљања или кијања.
3. Пре и након неге болесног лица.
4. Пре, за време и након припреме хране.
5. Пре јела.
6. Пре и након третирања посекотине или ране.
7. Након употребе тоалета.
8. Након замене пелена или умивања детета које је користило тоалет.
9. Након додиривања животиње, животињске хране или животињског отпада.
10. Након руковања храном за љубимце или гранулама.
11. Након додиривања смећа, односно руковања отпадом или чишћењем просторија
12. Након вожње градским превозом или додиривања предмета који су у додиру са великим бројем људи

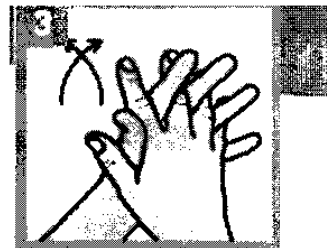
Слика 1. Правилно прање руку водом и сапуном



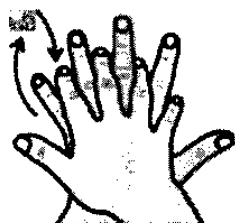
Нанесите сапун



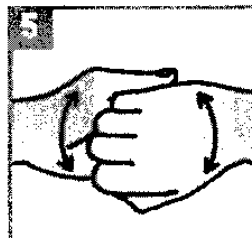
Трљајте длан о длан



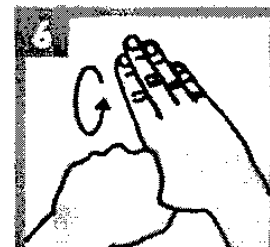
Укрстите прсте



13. Дланом трљајте  
14. горњи део шаке



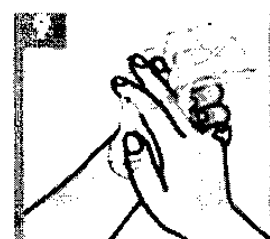
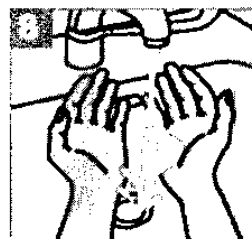
Трљајте руке  
скупљеним прстима



Дланом перите палац  
супротне руке



15.



## Посебне превентивне мере за запослене на пословима одржавања хигијене

- Обезбедити одговарајућа средства за дезинфекцију у свакој радној просторији.
- На зиду поред лавабоа поставити Упутство за правилно прање руку, као и друга упутства и обавештења
- Обезбеди запосленима довољне количине сапуна, убруса, текуће воде и дезинфекционих средстава на бази алкохола за прање руку, као и осталих дезинфекционих средстава
- Свести на минимум све активности екстерних добављача услуга (сервисери, одржавање, испитивања опреме и инсталација, ревизија, достава робе, дистрибутера и других спољних сарадника.), односно боравак и долазак екстерних лица у пословни простор без преке потребе. Препорука је те послове што је више могуће обављати на даљину употребом савремених начина комуникације (телефон, email, видео позив...)
- Уколико је потребно извршити оверу екстерних докумената (потписивање и сл.), то обављати тако да се увек одржава минимална дистанца између лица од 2,0 м, не користити исте оловке. Обавезна је употреба заштитних рукавица и заштитне маске. У затвореној просторији не би требало да борави истовремено више особа него што је потребно.
- Радне смене организовати тако да се запослени из смена не мешају тј. не преклапају. Уколико није организован рад у сменама извршити прерасподелу радног времена увођењем друге или треће смене са мањим бројем запослених сходно одредбама Закона о раду
- Организовати и обезбедити редовно уклањање отпада и смећа (канте за смеће обложене пластичном кесом) из просторија тако да се могу испразнити без контакта са садржајем.
- Организовати и обезбедити редовно чишћење свих површина које се често додирују на радном месту, посебно просторија и опреме као што су тоалети, кваке на вратима, фиксни телефони, рачунарска и друга опрема и средства за рад.
- Лица задужена за одржавање хигијене простора (агенције, запослени и сл.) активно укључити у спровођење безбедносно - хигијенских мера (повећати број радних сати, увести додатне термине или укључити и друге запослене). Лица која обављају ове послове морају бити опремљена заштитним рукавицама, маскама, радном одећом (мантил и сл.).
- Мере санитације радних и помоћних просторија обављати у термину када у пословном објекту има што мање људи, односно пре отварања или након затварања пословног објекта (пре или на крају радне смене) као и у прекидима рада (паузе, одмори и сл). Препорука је на свака два часа.
- Организовати и уредити вођења евиденције о дезинфекцији радних и помоћних просторија. Дезинфекцију радних и помоћних просторија организовати на начин да је омогућна редовна дезинфекција, а сходно унутрашњој организацији рада
- Обезбедити мерење телесне температуре запослених при доласку на посао и једанпут у току радног времена
- Забранити улазак у објекат свим лицима која не примењују мере безбедности

## Посебне превентивне мере за све запослене

- Запослени су дужни да прођу дезо баријеру (дезинфекциону заштиту обуће),
- Запослени су дужни да изврше дезинфекцију руку (асепсол средством)
- Сви запослени који улазе у објекат у обавези су да носе личну хигијенску маску за заштиту прописно постављену на лицу а пожељно је и ношење заштитних хигијенских рукавица.
- Обавезно је да запослени користе сва прописана средства и опрему за личну заштиту

на раду сходно одредбама Акта о процени ризика као и посебна заштитна средства која им послодавац стави на располагање (заштитне маске, рукавице, визире и др)

- Препоручује се да запослени редовно проветравају свој радни простор (канцеларију, продајни простор, радионице и др) природним путем - отварањем прозора, будући да вентилациони систем и климатизацију неби требало користити
- Препоручује се да сами запослени дезинфекционим средством пребришу средства за рад и опрему са којом рукују у току процеса рад као и друге радне површине.
- Запослени су дужни да поштују препоруку о безбедној удаљености током свих радних активности, као и о дозвољеном броју запослених у просторији са прописаном удаљеношћу.
- Запослени су дужни да користе средства за основну хигијену и заштиту (топлу воду и сапун, средства за дезинфекцију руку и радних површина, заштитне маске и рукавице)
- Запослени који у току рада раде са другим лицима и долазе у непосредни контакт са њима (на терену,) морају увек користити заштитне рукавице, заштитне маске, уз стално одржавање минималне дистанце од 2,0 м. Избежавати контакте са лицима која исказују симптоме инфекције (кашаљ, кијање и сл.).
  - Личну одећу држати одвојену од службене/заштитне одеће и опреме
- У циљу подизања нивоа опште хигијене, службену одећу користити само један дан и на крају рада је одмах опрати под високом температуром и након тога просушити пеглањем.
- За све случајеве који се појаве у току рада, а индикују на зараженост вирусом, одмах се јавити непосредном руководиоцу

### **Посебне превентивне мере за запослене на пословима одржавања хигијене**

- Редовно уклањати отпад и смеће (канте за смеће увек морају бити обложене пластичном кесом) из просторија тако да се могу испразнити без контакта са садржајем.
- Приликом обављања послова одржавања хигије морају се носити лица која обављају ове послове морају бити опремљена заштитним рукавицама, маскама, радном одећом (мантил и сл.).
- Мере санитације радних и помоћних просторија а обављати у термину када у пословном објекту има што мање људи, односно пре отварања или након затварања пословног објекта а у складу са одлуком послодавца. Такође, вршити и дезинфекцију квака и ручки у тоалетима, као и свих површин акоје се чешће додирују у објекту (ограда, рукохвати, кваке, полице, телефони и сл)
- Након санитације просторија потребно их је добро проветрити.
- Редовно допуњававати дезо баријере на улазу дезинфекционом течностју за обућу
- Редовно вршити допуну и замену средства за прање и дезинфекцију руку (сапуни, дозери, средства за „суво“ прање руку и др)
- Редовно проветравати радне и помоћне просторије природним путем - отварањем прозора

### **Посебне превентивне мере за спољашње сараднике (пословне сараднике, добављаче, дистрибутере)**

- Спољашњи сарадници (посетиоци, клијенти, корисници услуга и тд.), док се налазе у пословном простору, морају све време да носе заштитну опрему (маску и рукавице).
- Спољашњи сарадници морају да прођу дезо баријеру (дезинфекциону заштиту обуће),
- Спољашњи сарадници морају да изврше дезинфекцију руку (асепсол средством)

- Приликом уласка у објекат код обављања хигијенских и безбедносних мера, спољашњи сарадници су дужни да се придржавају прописаних мера о безбедном растојању - физичке дистанце, које мора износити минимум 2 метара између две особе
- За спољашње сараднике које долазе у пословни објекат а имају потребу да коришћењем тоалета, одређује се један засебан тоалет.

### **Посебне превентивне мере за запослене који обављају рад на терену**

- За све време рада запослени који раде на терену морају да носе заштитну опрему (маску и рукавице)
- Личну одећу држати одвојену од службене/заштитне одеће и опреме
- Приликом рада не делити храну, не користити исте чаше и флашице за воду, не делити цигарету и др. Храну, воду и друго понети од куће.
- Приликом рада одржавати физичку дистанцу од минимум 2 метра
- Што краће боравити у затвореном простору и у близини других лица
- Опрему и средства за рад као и личне предмете- алате, уређаје и друга средства рада, мобилне телефоне, упаљаче не делити са другим лицима
- Забрањен је физички контакт са другим лицима (руковање, љубљење, грљење и др)
- Често прати руке или користити гел за дезинфекцију руку
- Додиривати лице рукама што је могуће мање
- Путујте сами

### **Хигијенско одржавање рачуарске опреме и мобилних телефона**

- Пре употребе рачунара дезинфиковати тастатуру, миш и подлогу за миш 70% Алкохолом.
- Након употребе рачуарске опреме поновите исти поступак
- Мобилни телефон је иначе медиј на ком се концентрише највећи број штетних микророрганизама. Обришите га са свих страна више пута у току дана 70% Алкохолом.
- Фиксне телефоне дезинфиковати више пута у току дана истим поступком, а нарочито телефонску слушалицу.

### **Хигијенске мере приликом коришћења аутомобила**

- У аутомобилу увек држати средство за дезинфекцију (најбоље 70% Алкохол), папирне марамиче или убрус.
- По уласку у аутомобил, испрскати руке и обућу средством за дезинфекцију.
- Пре изласка из аутомобила (по завршетку вожње) поново алкохолом испрскати руке, управљач, мењач и кључ од аутомобила.
- Након изласка из аутомобила, испрскати алкохолом аутомобилско седиште.
- У аутомобилу избегавати седење један поред другог, већ један иза другог, најбоље дијагонално.
- Препорука је да се у аутомобилу превозе највише две особе.

### **Хигијенске мере приликом рада са папирним документима**

- У току рада са папирном документацијом обавезна је употреба заштитних рукавица и заштитне маске
- Поставити засебан радни сто/пулт за пријем/отпрему докуменатаије
- Пријем документације вршити тако да лице које доноси документацију исту одложи на радни сто/пулт, након тога преузети документацију водећи рачуна да се увек



- одржава минимална дистанца између 2 лица од 2,0м
- Водити рачуна да екстерна лица не улазе без потребе у пословни простор за обављање административних послова, а ако је то потребно дозволити улазак само до излазних врата
  - Код потписивања докумената (отпремнице, пријемнице исл.) захтевати од лица којем је потребно потписати одређени документ да одржава дистанцу од мин 2,0 м
- 
- Водити рачуна да за столом/пултом буде увек највише једна особа у исто време
  - Потписивање, као и држање документа се врши уз коришћење заштитних рукавица и заштитне маске
- 
- Запослени и друга лица која се затекну у пословном објекту не смеју користити исту оловку за потписивање докумената.
  - Након потписивања запослени се удаљава од стола, а потписана документа преузима екстерно лице одржавајући међусобну дистанцу од најмање 2м
  - Отварање пристиглих паковања/коверти вршити за столом намењеном за манипулацију документацијом
  - Коверат/амбалажу уколико није потребна, бацити у канту са осталим отпадом
  - Пристиглу документацију одлагати на одговарајућа места где није могућ приступ свим лицима, тако да се обезбеди да та документација “одстоји” без дирања што дужи период могуће како би се потенцијалне честиче вируса елиминисале
  - Папирна документа одлагати у пластичне фолије, водећи рачуна да се спољни део фолије не контаминира, као ни регистратори за одлагање
  - Регистраторе и фолије по потреби дезинфиковати дезинфекционим средствима
  - Након манипулације документацијом, поготову екстерном документацијом обавезно опрати руке у складу са упутствима за правилно прање руку. Не додиривати никада лице рукама (уста, нос, очи и др.).
  - Редовно дезинфиковати сто који се користи за потписивање, као и оловке које се користе за потписивање.

### **Поступак правилне примене личних заштитних средстава у заштити запослених од COVID - 19**

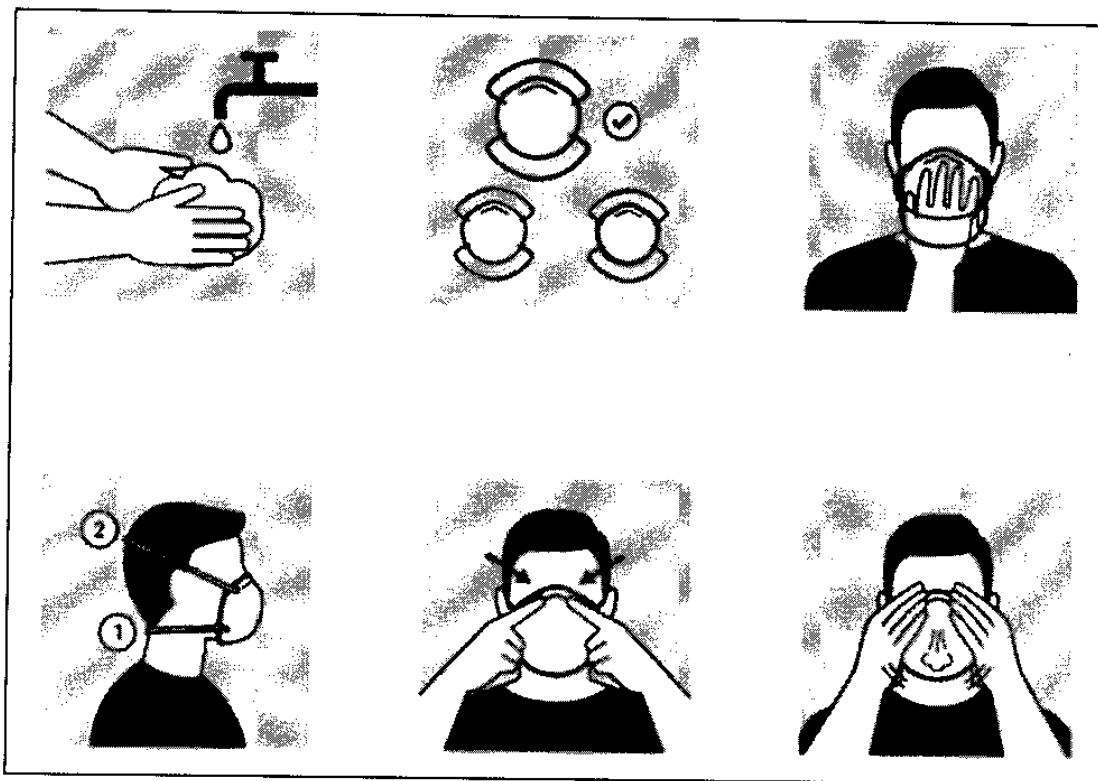
Редослед поступака правилне примене средстава и опреме за личну заштиту дат је у следећим тачкама:

1. *Обавити хигијену руку.*
2. *Ставити заштитну маску.*
3. *Ставити заштитне наочаре / визир - уколико се користе*
4. *(само уколико су претходно Дезинфиковани).*
5. *Навући рукавице.*

#### **Стављање маске:**

- Поставите маску пажљиво тако да прекријете нос, уста и браду.
- Фиксирати маску у корену носа.
- Везати је на потиљку и врату како би размак између лица и маске био сведен на минимум
- Проверити да ли маска добро приања уз лице.

- Док носите маску, немојте је додиривати - нарочито њен предњи део.
- Уколико случајно додирнете маску, оперите руке

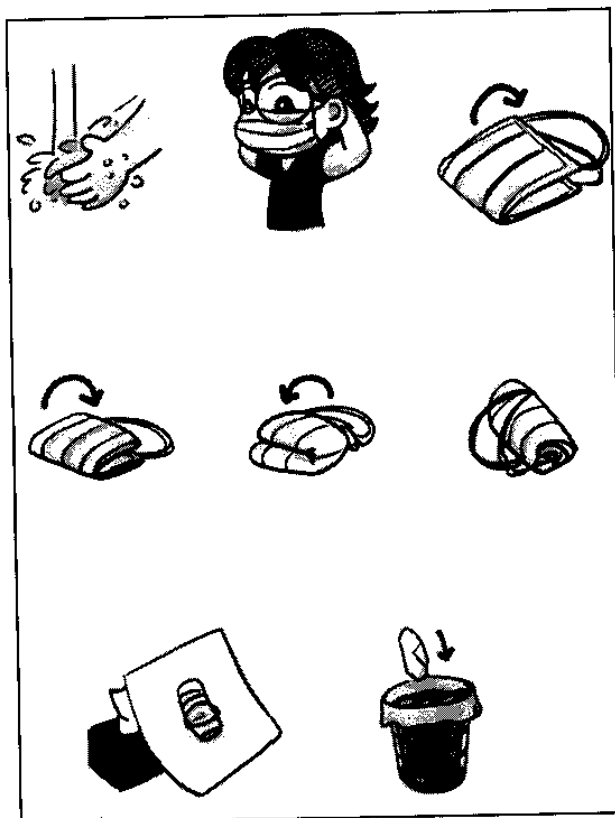


Слика 2. Правилно стављање маске

**Скидање маске:**

- Маска се замењује када постане влажна или више нема потребе да се носи.
- Скините траку отпозади без да додирујете предњи део маске.

- Скините или одвежите прво доњу траку.
- Ставите маску за једнократну употребу у пластичну кесу, затворите је и баците у канту за отпатке одмах након што је скинете.
- Платнена маска је за виšekратну употребу. (већ коришћена маска се искувава на температури 95°C. Након сушења, маска се пегла и спремна је за поновно коришћење)
- Оперите руке након што скинете или случајно додирнете маску.
- Када се маска навлажи или навлажи, замените је новом чистом и сувом маском.
- Немојте поново употребљавати маску за једнократну употребу.



Слика 3. Правилно скидање маске

**Правилно коришћење медицинског визира (уколико се користи) обухвата следеће принципе:**

- Коса уколико је дуга, мора да буде везана/покупљена.
- Ставити визир који штити од прскања телесних течности/ респираторног секрета,
- или ставити заштитне наочаре.

**Правилно коришћење заштитних рукавица:**

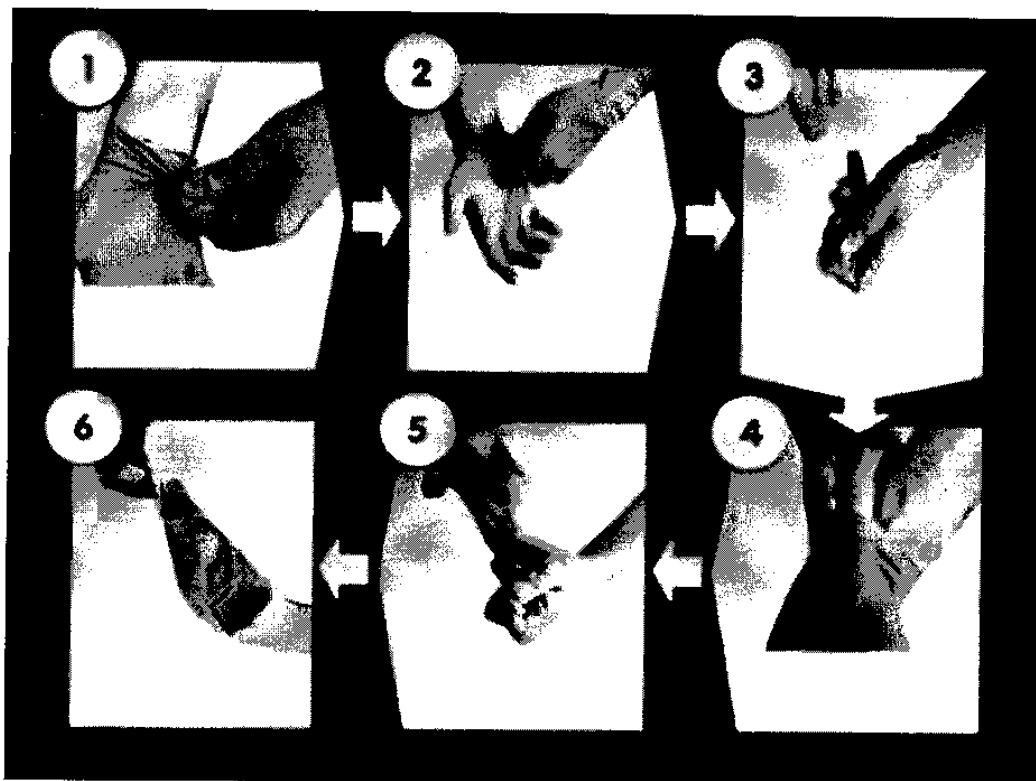
- Нокти на рукама треба да су исечени на кратко.
- Док су вам рукавице на рукама никако не додирујте лице и немојте везивати маске рукавицама којима сте већ додиривали површине око себе.
- С'обзиром да нисте у могућности да мењате рукавице после сваког контакта са новцем и пацијентом, рукавице испрскајте 70% алкохолом.

**Правилно скидање заштитних рукавица:**

- Пре започињања скидања рукавица обавезно их дезинфиковати 70% Алкохолом, поступцима као код хигијене руку.

Редослед скидања заштитних рукавица по корацима:

1. Ухватити спољну ивицу близу ручног зглоба
2. Скинути је са руке окрећући унутрашњу страну споља
3. Ставити је на супротну руку на којој је још увек рукавица
4. Увући прет „ослобођене” руке испод друге рукавице у близини ручног зглоба
5. Скинути је окрећући унутрашњу страну споља правећи „пакет” од обе рукавице
6. Одложити „пакет” коришћених рукавица правилно тј. у посебну кесу за отпад



Слика 4. Правилно скидање рукавица

Правилно поступање са искоришћеним средствима за личну заштиту:

- Употребљене маске и рукавице, као и искоришћене убрусе који се користе за дезинфекцију радних површина бацати у посебну кесу за ову врсту отпада која се налази на одвојеном месту.

Употребљене визире/наочаре (уколико се користе) дезинфиковати на следећи начин:

- испрскати све површине визира 70% алкохолом уз помоћ боце са распршивачем,
- пребрисати папирним убрусом или оставити да се самостално осуши,
- сваки запослени дезинфикује визир на крају своје смене,
- сваки запослени дезинфикује визир на почетку своје јутарње смене,
- обавезно опрати руке на крају процеса дезинфекције.

• Правилна дезинфекција радних површина обухвата следеће поступке:

- 70 % алкохол је прва препорука за дезинфекцију свих површина.
- Испрскати површине и пребрисати их папирним убрусом или оставити површину да се самостално осуши.
- Алкохол користити за дезинфекцију свих површина са којима су запослени највише у контакту, а посебно пре замене смена.
- За време дезинфиковања површина користити заштитне рукавице!
- На овај начин најбоље чувамо своје здравље и одржавамо неопходну хигијену.

### **3. Мере и активности за поступање у случају појаве епидемије заразне болести**

На почетку болести симптоми могу да буду благи, повишена температура (изнад 37°C) и/или респираторни симптоми(као што су кашаљ, отежано дисање и грозница) и ако је био у контакту са оболелим ван радног окружења, запослени пријављује постојање симптома непосредном руководиоцу/ послодавцу.

Непосредни руководилац/ послодавац запосленог који има симптоме болести запосленог одмах информише да се јави у ковид амбуланту матичног дома здравља у коме се запослени лечи.

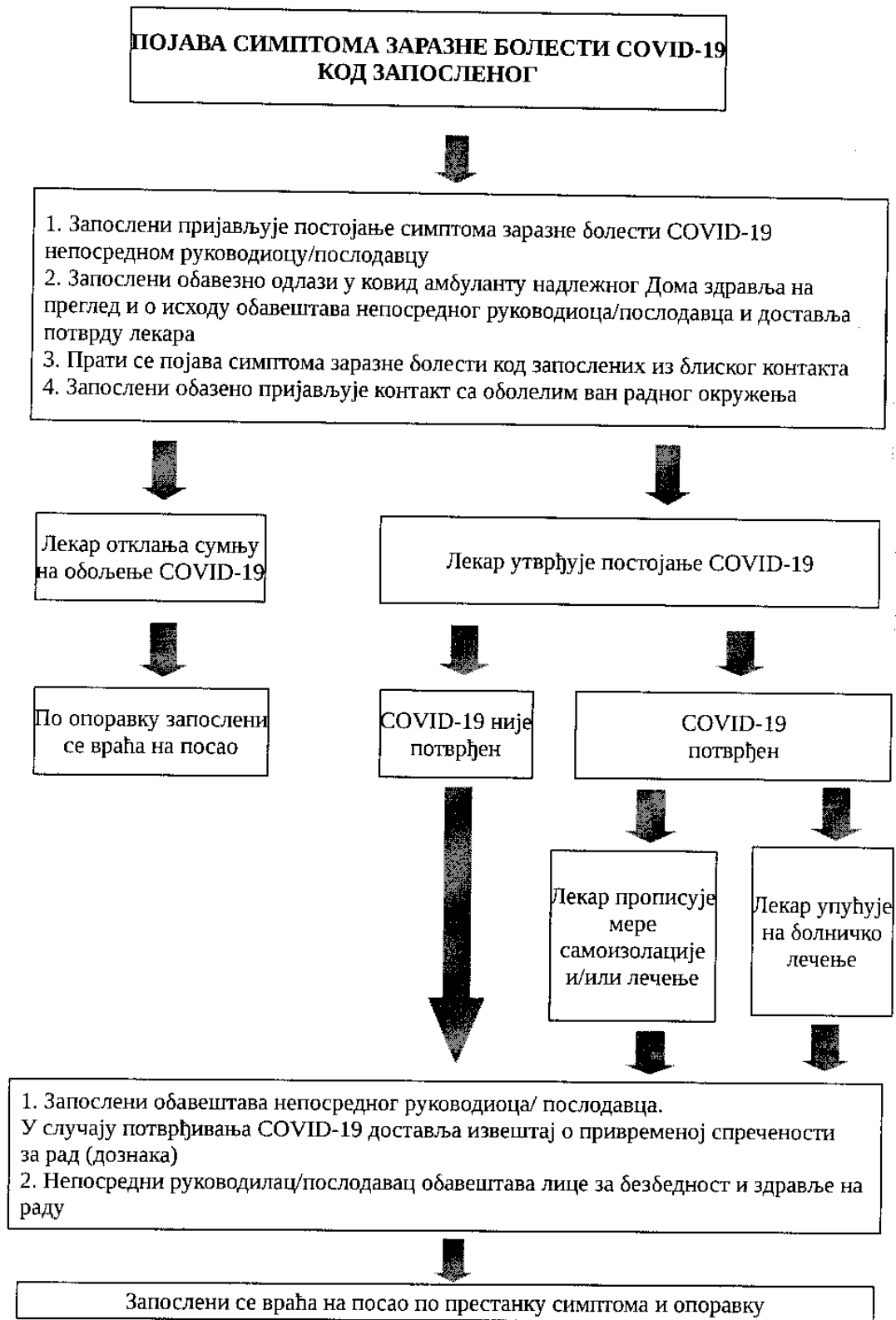
У тој амбуланти ће у складу са протоколима и процедурама министарства здравља запосленом са наведеним симптомима бити урађена дијагностика, (могуће-рентгенски преглед плућа, крвна слика, измерена температура, урађен брзи тест или РСК тест). Тек након тога и уз консултацију и по упутству лекара из дома здравља, запослени се јавља у тријажну службу где ће лекари те здравствене установе одредити даљи начин лечења.

Запослени код кога није потврђена болест COVID - 19 и коме није потребно лечење и самоизолација, по предлогу лекара се враћа на посао. Запослени коме је лекар одредио тестирање, након добијених резултата о исходу тестирања обавештава непосредног руководиоца/ послодавца и ако је тест позитиван наставља лечење, а ако је тест негативан враћа се на посао. После пријаве запосленог са симптомима заразе од COVID - 19 прати се појава симптома заразне болести код осталих запослених и поступити према препоруци епидемиолога.

Запослени су дужни да се придржавају прописаних процедура за спречавање ширења епидемије заразне болести.

Запослени је дужан да у складу са чланом 103. Закона о раду („Службени гласник РС”, бр. 24/05, 61/05, 54/09, 32/13, 75/14, 13/17 - УС, 113/17 и 95/18 - аутентично тумачење), обавести непосредног руководиоца/ послодавца о привременој спречености за рад, а према члану 161. Закона о здравственом осигурању („Службени гласник РС”, број 25/19) по престанку разлога спречености за рад лекар издаје запосленом извештај о привременој спречености за рад (дознака) који доставља непосредном руководиоцу/ послодавцу.

Поступак пријаве симптома и утврђивање COVID - 19 приказани су на шеми бр. 1

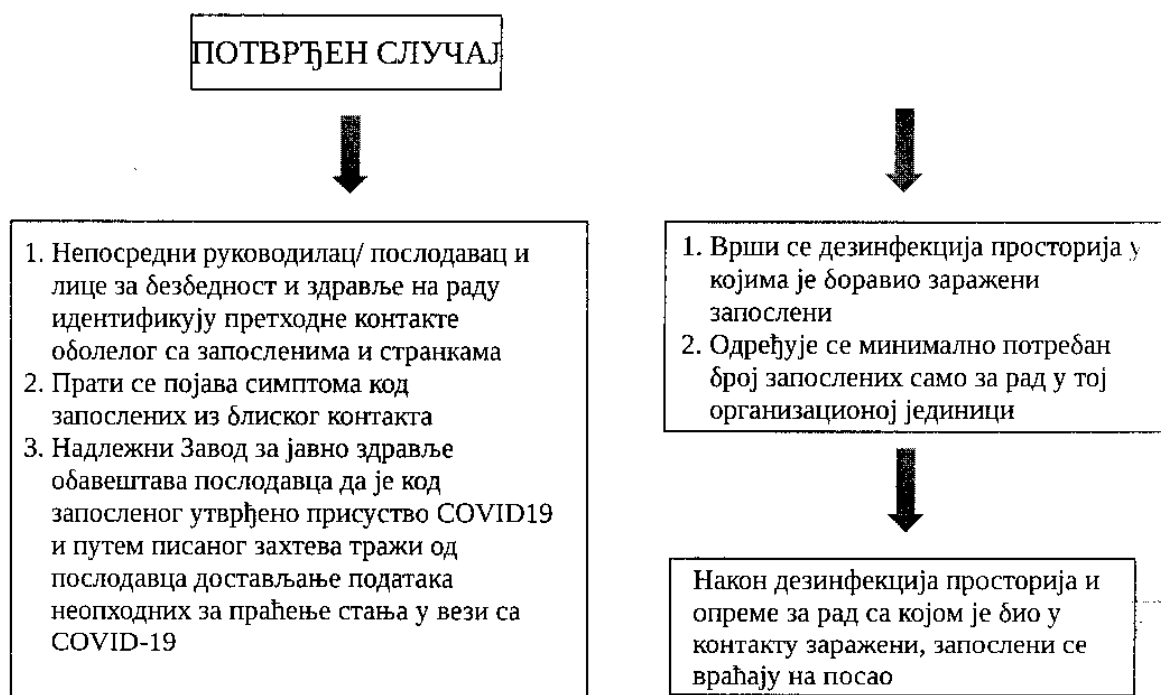


Шема бр. 1: Поступак пријаве симптома и утврђивање COVID-19

## Активности за спречавање ширења COVID-19

Ако се потврди да запослени има COVID-19, тада непосредни руководиоци/послодавац у сарадњи са лицем за безбедност и здравље на раду организује обављање послова тако да се запослени који су боравили у просторијама у којима је био присутан заражени запослени премештају у друге просторије док се не изврши дезинфекција тих просторија. Запослени се могу вратити на рад тек када се изврши дезинфекција просторија у којима је боравио заражени запослени. Даље, непосредни руководиоци/ послодавац и лице за безбедност и здравље на раду идентификује контакте зараженог запосленог са другим запосленима и са странкама и прати појаву симптома код запослених који су били у блиском контакту. По сазнању за потврђени позитивни случај заразе запосленог лице за безбедност и здравље на раду врши сталну комуникацију са епидемиологом, Министарством здравља и Институтом за јавно здравље, како би предложио мере за побољшање.

Поступак након потврђеног случаја COVID-19 приказан је на шеми бр. 2.



**Шема бр. 2: Поступак након потврђеног случаја COVID-19 ради спречавања ширења**

## Критеријуми за самоизолацију

### Уређење изолованог окружења

- Изолована особа треба да живи у добро проветреној једнокреветној соби.
- Заједнички простор (кухиња, купатило, итд.) треба да буде добро проветран (прозори отворени). Чланови породице треба да живе у различитим собама.
- Ако то није могуће, остали чланови породице морају се држати више од два метра удаљености од изоловане особе.
- Смањити обим активности изоловане особе и минимизирати област коју чланови породице морају делити са изолованом особом, посебно избегавати заједнички ручак.
- Не делити четкице за зубе, пешкире, прибор за јело, тоалете, јоргане итд.
- Одбити све посете.

### Брига о изолованој особи

- Одредити за негу изоловане особе особу која је доброг здравља и нема хроничне болести.
- Када се неговатељ налази у истој соби са изолованом особом, треба да носи заштитну маску.
- Након било каквог директног контакта са изолованом особом или уласка у простор за самоизолацију, хигијена руку је важна током неге (нпр. пре припреме оброка, пре јела, након употребе столице, када је видљива прљавштина).

## УПУТСТВО за чишћење и дезинфекција простора у којима је боравила особа под сумњом на инфекцију COVID-19

### Опште напомене:

Будући да вирус COVID-19 може преживети на површинама различитих материјала и више дана, површине потенцијално контаминирание вирусом COVID-19 треба очистити. Након што је потенцијално инфицирана особа изолована, не треба допустити улазак и боравак другим особама у просторије у којима је боравила потенцијално инфицирана особа.

Уколико сте били у истом простору са особом на коју се сумња да је инфицирана COVID-19, темељно оперите детергентом и водом све предмете које сте заједнички користили (нпр. посуђе, чаше, шоље, постељину, канцеларијски материјал, опрему, алате и слично).

**За обављање послова асанације простора у којем је боравила инфицирана особа може се контактирати и специјализована фирма за обављање тих послова.**

**За чишћење простора и коришћених предмета потребно је припремити:**

- Пре него што се почне са чишћењем, потребно је ставити маску и рукавице. Никако не додиривати лице и очи током чишћења.



- Држити прозоре отворенима да се простор проветрава.
- Очистити под прво детергентом, а након тога је пребрисати под дезинфекционим средством (по упутству произвођача за припрему средстава за дезинфекцију).
- Очистити тоалет, укључујући WC шољу и све доступне површине у тоалету, прво детергентом а затим дезинфекционим средством на бази хлора.
- Очистити и све остале предмете које је користила заражена особа. Све тканине опрати машински, програмом на 90°C и детергентом за прање рубља. Ако није могуће тканину прати на 90°C, треба користити производе за деконтаминацију тканина.
- Поновити чишћење и дезинфекцију пода почевши од једнога краја просторије до другог.
- Избегавајте прелазак с подручја које није очишћено на очишћено подручје како не би поновно контаминирали очишћено подручје.

#### **Одлагање коришћених средста за чишћење**

- Убацити све крпе које су коришћене током чишћења у пластичне кесе. Скинути рукавице и убацити их у пластичну кесу и опрати руке сапуном и водом.
- Скинути маску и убацити је у пластичну кесу и операти руке сапуном и водом.
- Сав отпад настао током чишћења треба одвојити од осталог отпада и одложити га што је пре могуће у жуте канте (за инфективни отпад) или (у недостатку жутих канти) у канте где се и иначе одлаже отпад.
- Ако постоји могућност потребно је истуширати се након чишћења и пресвући одећу и одложити је на прање.
- Оставити прозор отвореним и/или вентилацију укљученом да се просторија добро проветри.

**Напомена** - Детергент и вода довољни су за генерално чишћење, из предострожности.

С обзиром да је COVID-19 нов вирус, не постоје истраживања која су испитала делотворност активних супстанци специфично за тај вирус, али се искуствено препоручују средства на бази етанола и натријум хипоклорита.

За дезинфекцију контаминираних површина или материјала избегавати употребу распршивача; проучити контактено време и оставити да средство делује (у складу са упутством произвођача).

Дезинфекциона средства која препоручује Европски центар за превенцију и контролу болести заснивају се на следећим активним супстанцама:

- Натријум хипохлорит 0,05-0,5%
- Етанол 70%
- Глутаралдехид 2%
- Изопропропанол 50%
- Повидон Јод 10% (1% јода)
- Бензалконијум хлорид 0,05%
- Натријум хлорид 0,23%
- Формалдехид 0,7%

## **Мере личне заштите особа које чисте и дезинфикују простор**

Пре чишћења и дезинфекције обавезно ставите личну заштитну опрему. Обавезно је ношење радних мантила дугих рукава и непропусних прегача преко њих посебно приликом припреме раствора дезинфекционог средства а и касније током примене.

Ако се чисте површине и предмети које је користила болесна особа онда се препоручује ношење маске за једнократну употребу и заштитних наочара.

Чишћење и дезинфекција просторија и предмета, обавити с једног на други крај, тако да очишћена страна не буде контаминирана. Сав отпад који настаје током чишћења треба одложити у пластичну кесу и бесконтактну затворену канту за смеће.

Рукавице и заштитну одећу (нпр. пластичне прегаче) треба користити за чишћење површина или руковање одећом или постељином задрљаном течностима. Након употребе, рукавице за виšekратну употребу треба очистити сапуном и водом и деконтаминирати 0,5% раствором натријум-хипохлорита.

Ако је маска навлажена или задрљана, мора се одмах заменити новом чистом и сувом маском.

Након чишћења, пажљиво скинути заштитну опрему и ставити у двоструку пластичну кесу и оставити 72 сата пре прања, а затим опрати руке сапуном и топлом водом.

Прање руку се спроводи текућом водом и сапуном у трајању од минимум 20 секунди.

Након чишћења, уклонити маску одговарајућом техником - не дирати предњи део, већ откопчати маску и ставити је у пластичну кесицу, а затим опрати руке сапуном и топлом водом.

Радну одећу и коришћене крпе треба механички опрати (90 °C) уз додатак детерџента за веш.

Опрати руке сапуном и топлом водом, пресвући се и отуширати се ако за то постоје услови.

## **4. Задужење за спровођење и контролу спровођења превентивних мера и активности**

### **Послодавац**

Праћење и контролу примена мера безбедности и здравља на раду код послодавца врши сам послодавац.

### **Лице за безбедност и здравље на раду**

Проверу ефикасности примене мера безбедности и здравља запослених на раду утврђених у Плану примене мера код послодавца врши лице за безбедност и здравље на раду.

Код послодавца који није именовано лице за безбедност и здравље на раду, проверу ефикасности врши сам послодавац.

## Запослени

Сваки запослени је дужан и има обавезу да:

- 1) спроводи све превентивне мере безбедности и здравља на раду како би сачувао своје здравље, као и здравље других запослених;
- 2) наменски користи прописана средства и опрему за личну заштиту на раду и да са њима пажљиво рукује, да не би угрозио своју безбедност и здравље као и безбедност и здравље других лица;
- 3) додатно брине о својој хигијени тако што ће редовно и правилно прати руке;
- 4) личну одећу држи одвојену од средстава и опреме за личну заштиту на раду и радног одела;
- 5) обавезно обавести послодавца уколико посумња на симптоме заразне болести код себе, код других запослених или чланова своје породице;
- 6) пре почетка рада прегледа своје радно место укључујући и средства за рад која користи, као и средства и опрему за личну заштиту на раду и да у случају уочених недостатака извести послодавца или друго овлашћено лице;
- 7) пре напуштања радног места, да радно место и средства за рад остави у стању да не угрожавају друге запослене;
- 8) у складу са својим сазнањима, одмах обавести послодавца о неправилностима, штетностима, опасностима или другој појави која би на радном месту могла да угрози његову безбедност и здравље или безбедност и здравље других запослених;
- 9) сарађује са послодавцем и лицем за безбедност и здравље на раду, како би се спровеле додатне неопходне мере за безбедност и здравље на раду.
- 10) Зарад повећања ефикасности примена мера прописаних овим Планом, запослени на руководећим функцијама су дужни да обавештавају послодавца и лице за безбедност и здравље на раду о уоченим недостацима у примени мера безбедности и здравља на раду

## 5. Прелазне и завршне одредбе

Сви запослени као и спољашњи сарадници су дужни да примењују све мере предвиђене овим Планом и поступају у складу са њима.

Послодавац је дужан да на свим нивоима рада у свом привредном субјекту обезбеди, организује и примени све неопходне превентивне мере за безбедан и здрав рад за спречавање ширења епидемије заразне болести, као и да поступа у складу са одлукама надлежног органа.

Са овим Планом потребно је упознати све запослене на адекватан начин.

Овај План чини саставни део Акта о процени ризика и ступа на снагу даном потписивања од стране послодавца.

У Зајечару дана 29.07.2020 године

Република Српска  
План доноси  
Биљана Чолић Трајковић  
Заменица функције председника  
суда

